



DEPARTEMENT DE LA DROME

COMMUNE DE SAINT NAZAIRE EN ROYANS

PLAN LOCAL D'URBANISME

**ANNEXE N° 5 - 6
SECTEUR A ENJEU ARCHEOLOGIQUE
Notice et plan**

Approuvé par délibération du Conseil Municipal du : 09 Octobre 2017

DECAUVILLE Jean - Urbaniste - Les Fourches et Martinelles 26150 DIE

ARNOUX Sylvain – Architecte - rue des remparts 26190 SAINT NAZAIRE EN ROYANS

NOTICE ARCHEOLOGIQUE (source D.R.A.C.)[\[1\]](#).

La commune de Saint-Nazaire-en-Royans, outre son magnifique site naturel, dans une boucle de l'Isère, est particulièrement pour ses **vestiges préhistoriques de l'époque paléolithique**. C'est en effet sur cette commune que deux sites majeurs ont été fouillés : l'**Abri de Campalou** (fouilles de J.-E et J.-L. Brochier), et la **Grotte du Taï** (fouilles de J.-E et J.-L. Brochier, puis A. Héritier). Ces deux sites de campement datés du Paléolithique supérieur ont livré un important matériel de référence, comme la très belle collection d'art mobilier magdalénien (vers 12000 ans B.P.) de la grotte du Taï qui demeure l'une des plus importante de la région Rhône-Alpes.

Les découvertes pour **l'époque gallo-romaine** sont anciennes et abondantes. Elles attestent d'une occupation dense et précoce, mais mal connue car pas étudiée : divers autels ont été trouvés au XIXe s., dans des circonstances inconnues : autel à Mercure qui fait aujourd'hui partie de la collection Vallentin-du-Cheylard, autel à Minerve[\[2\]](#)..., plaque en bronze avec une inscription[\[3\]](#), vestiges de mobiliers métalliques et autres au lieu-dit **Compareneve**[\[4\]](#)-**Campannièr**e,... De nombreuses découvertes ont été faites lors du creusement du canal de la Bourne[\[5\]](#), et les restes d'une *villa* sont attestés à **Gervans**.

Diverses nécropoles ont été repérées à **Compareneve**[\[6\]](#), sous l'actuelle église paroissiale[\[7\]](#) où des tombes succèdent à un habitat antique et à **Chartronnière**[\[8\]](#)

Une *villa* **d'époque carolingienne** est connue par les textes. Elle se situerait **aux Balmes**. Le **bourg médiéval** s'est développé sur la rive droite de la Bourne sur les vestiges d'un habitat et d'une nécropole antique, autour d'un prieuré de l'ordre de Saint-Augustin, congrégation de Saint-Ruf. Cette paroisse relève du diocèse de Valence et son titulaire avait la collation de la cure et les dîmes de cette paroisse. Il est aujourd'hui détruit.

Saint-Nazaire-en-Royans était le chef-lieu d'un mandement comprenant, avec la paroisse de ce nom celle de La Motte-Fanjas, d'Oriol-en-Royans, de Saint-Jean-en-Royans, de Saint-Martin-Le-Colonel et de Saint-Thomas, plus une partie de celle de Léoncel et, avant 1317, celle de Rochechinard, qui en fut alors distraite[\[9\]](#). Ce fief qui appartenait aux Dauphins, mais il fut initialement possédé par les grandes familles seigneuriales de la région comme les Béranger, les comtes de Valentinois, puis les Alleman et les Clermont,... Une tour médiévale dite **la Tour ruinée**, reste le dernier vestige d'un ancien habitat fortifié abandonné.

[\[1\]](#) - Notice rédigée par Joëlle Tardieu (SRA, Rhône-Alpes, décembre 2003)

[\[2\]](#) - ALLMER. - Inscriptions antiques du Royans, *B.S.A.S.D.*, 1869, t-III, Valence, p. 230.

[\[3\]](#) - LACROIX (A.) - Chroniques, *B.S.A.S.D.*, 1868, t-II, Valence, p.107.

[\[4\]](#) - COURBASSIER. - *Ventia*, Valence, pp. 199-201, SAUTEL (J.). - *Carte Archéo Drôme*, 1957, p. 101.

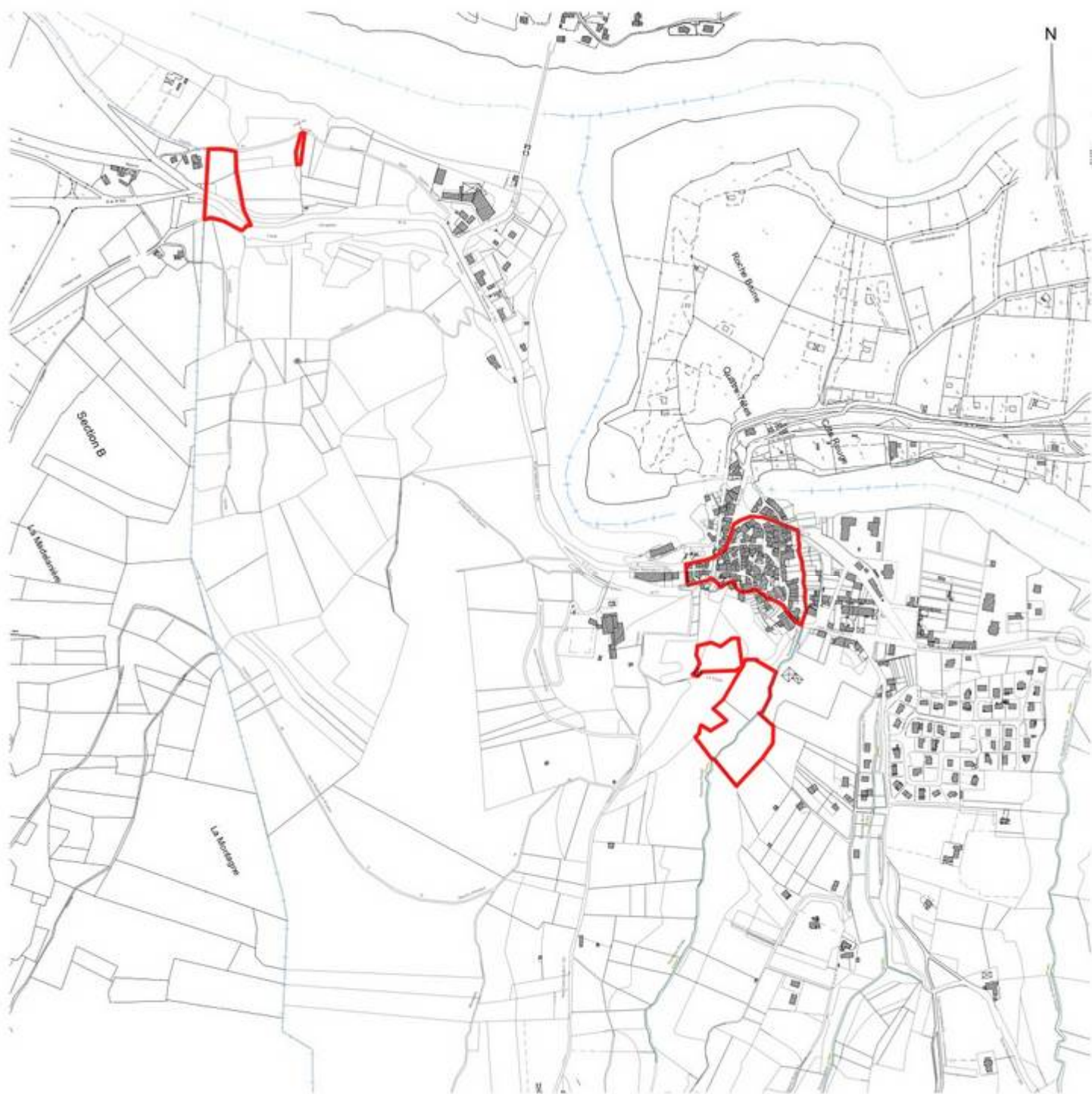
[\[5\]](#) - Des vestiges de mobiliers métalliques gallo-romains (statuette en bronze, monnaies...) ont été trouvés en 1877 lors du creusement du canal de la Bourne (SAUTEL (J.). - *Carte Archéo Drôme*, 1957, p. 101).

[\[6\]](#) - COURBASSIER. - *Ventia*, Valence, pp. 199-201, SAUTEL (J.). - *Carte Archéo Drôme*, 1957, p. 101.

[\[7\]](#) - MULLER (H.). - Un camp présumé romain près de Saint-Nazaire-en-Royans, *AFAS*, t-I, 1907.

[\[8\]](#) - nécropole qui se continue sur la commune de Saint-Thomas-en-Royans.

[\[9\]](#) - Brun-Durand, p. 352-353.



SITE ARCHEOLOGIQUE